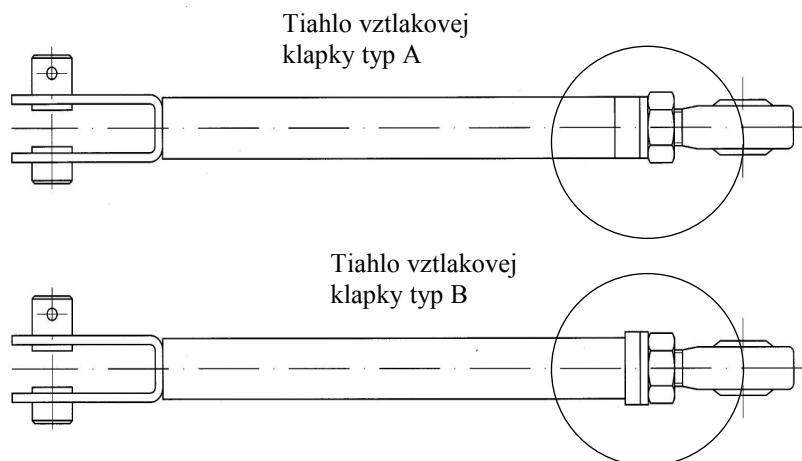


Predmet: Kontrola ložiskových koncoviek (galeniek) a tiahel vztlakových klapiek

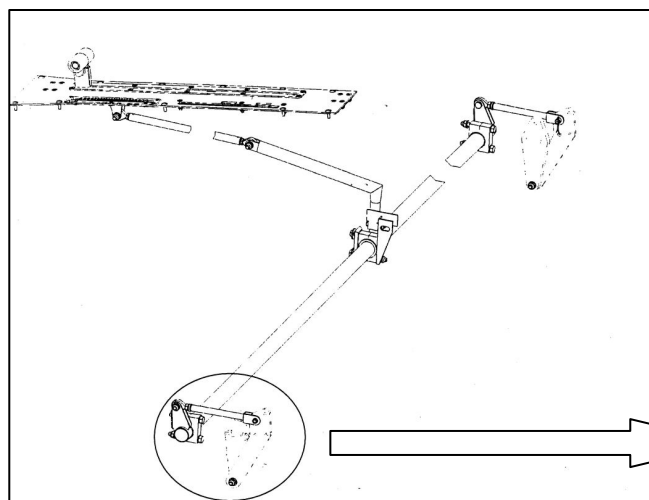
Týka sa: WT-9 Dynamic, od výr. č. DY-002/2001 do DY-200/2007. Netýka sa lietadiel vybavených tiahlom vztlakových klapiek typu B (viď obrázok nižšie)



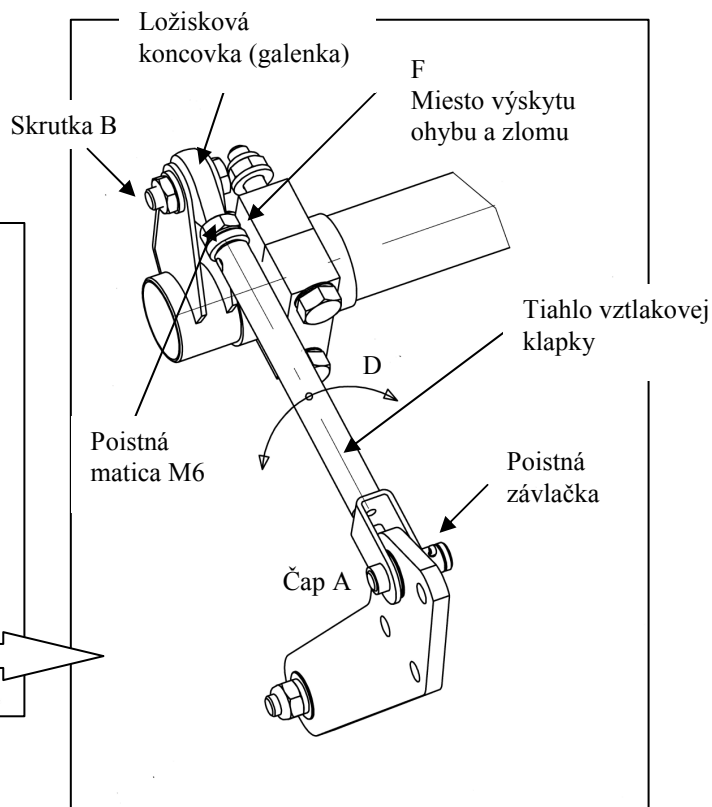
Naliehavosť: Ihneď

Hmotnosť: Zmena hmotnosti – žiadna
Zmena momentu – žiadna

Dôvod: Výskyt prípadu ohybu a únavového zlomu ložiskovej koncovky (galenky) tiahla vztlakovej klapky lietadla WT-9 Dynamic



Obr.1 Systém ovládania vztlakovej klapky



Obr.2 Detail tiahla vztlakovej klapky

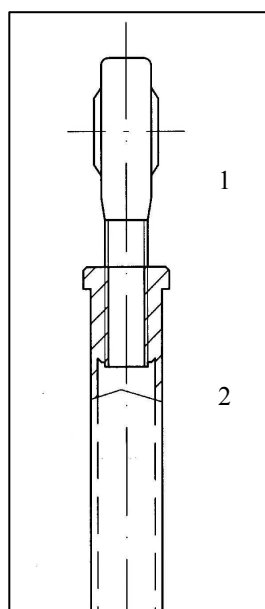
Opatrenia: Cieľom navrhnutých opatrení je preveriť súososť ložiskovej koncovky a tiahla ľavej a pravej vztlakovej klapky a tým vylúčiť vytvorenie predpokladov pre vznik únavového zlomu v dôsledku zaťaženia na ohyb

I .Kontrola súososti a ohybu

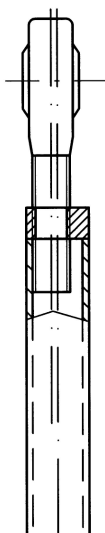
1. Vysunúť klapky do úplne vysunutej polohy (poloha klapiek 3)
2. Vymontovať tiahlo vztlakovej klapky nasledovným postupom:
 - 2.1 vytiahnuť poistnú závlačku čapu A (obr.2)
 - 2.2 vytiahnuť čap A
 - 2.3 odskrutkovať maticu skrutky B a skrutku vytiahnuť
3. Na demontovanom tiahle zmerať a zaznamenať celkovú dĺžku „d1“ (viď nižšie)
Údaj je nevyhnutné pre spätnú montáž



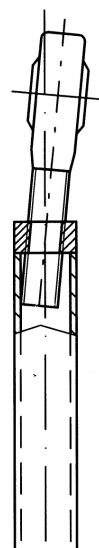
4. Povolit' poistnú maticu M6 (obr.2) a vyskrutkovať ložiskovú koncovku z tiahla klapky
5. Preveriť súososť ložiskovej koncovky (1) a tiahla klapky (2). Preveriť či ložisková koncovka nie je ohnutá v bode F (viď nižšie)



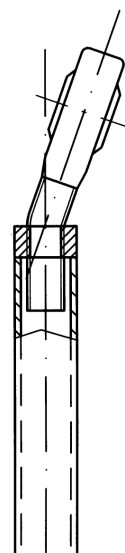
Dobre



Zle



Zle



Zle

F

6. Ak tiahlo klapky je súosé s ložiskovou koncovkou a nie je pozorovaný ohyb ložiskovej koncovky, ložiskovú koncovku naskrutkovať naspäť do tiahla klapky
7. Nastaviť pôvodnú vzdialenosť „d1“, nameranú v bode I.3
8. Dotiahnuť poistnú maticu M6
9. Namontovať tiahlo klapky do lietadla opačným postupom ako je popísané v bode I.2.
10. Zaistiť čap A poistnou závlačkou
11. Zabezpečiť aby po ukončení montáže tiahla klapky bol pri polohe klapky zasunutá a úplne vysunutá zachovaný voľný pohyb tiahla klapky označený ako D (obr.2)

II . Opatrenia pri zistení nesúososti alebo ohybe ložiskovej koncovky

1. Ak v bode I.5 bola zistená nesúososť tiahla klapky s ložiskovou koncovkou alebo ohyb ložiskovej koncovky, potom obe časti - tiahlo klapky a ložisková koncovka - musia byť vymenené za nové
(Pri akýchkoľvek pochybnostiach súvisiacich so stavom ložiskovej koncovky a tiahla vztlakovej klapky vykonať ich výmenu za nové, prípadne kontaktovať výrobcu.
2. Vykonať montáž nových originálnych častí postupom popísaným v bodoch I.6 až I.11

Materiál: -ložisková koncovka GAXSW6 (obj. č. DYN-604 p30)
-tiahlo vztlakovej klapky DYN-604-16 (obj. č. DYN-604 p7)

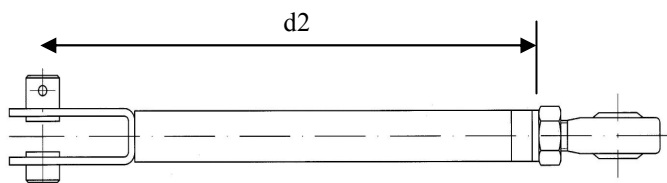
V prípade výmeny prevádzky neschopných častí požiadajte o bezplatné zaslanie výrobcu lietadla WT-9 Dynamic, spoločnosť Aerospool, spol. s r.o. prostredníctvom online webovej objednávky:

http://www.aerospool.sk/index.php?option=com_ckforms&view=ckforms&id=3&Itemid=153&lang=sk

Do kolonky „Popis dielu“ uviesť poznámku „ZBWT9 16A/2012“ s údajom dĺžky „d2“ v milimetroch pre tiahlo pravej a ľavej klapky

Prípadne na emailovej adrese: office@aerospool.sk, fax: 00421.46.51.83.250

V objednávke uveďte celkový počet nalietaných hodín lietadla.



Dokumentácia: Vykonať záznam o vykonaní tohto záväzného bulletinu do lietadlovej knihy

V Prievidzi 24.septembra 2012	Schválený dňa:
Vydaný:.....	Schválil: Letecký úrad Slovenskej republiky